

Aujourd'hui, je vais donc me concentrer avec vous sur 5 principes de composition que VOUS pouvez appliquer pour améliorer vos images.

1. Des images droites

Je regarde souvent des photos de débutants, notamment parmi mes élèves, et il y a une constante : l'erreur de composition qui revient le plus souvent c'est que vos lignes horizontales et verticales ne sont pas parallèles au bord du cadre. C'est de très, très loin l'erreur la plus commune que je retrouve, et aussi la plus facile à corriger.

Pour vous en assurer, c'est simple : juste avant de prendre la photo, assurez-vous que votre horizon soit droit, et que les lignes supposées être verticales dans l'image le soient également (un pilier ou un immeuble par exemple). Si ce n'est pas le cas, corrigez votre positionnement. Notez que si vous êtes proche d'un bâtiment, c'est normal que ce ne soit pas le cas en raison de la perspective. Faites au mieux.

2. Jouer avec les règles de composition

Si vous vous intéressez un peu à la photo, ou même à l'image d'une manière générale, vous devez avoir entendu parler de certaines règles de composition, comme la règle des tiers par exemple. Ces règles sont utiles au début de votre pratique photo, non seulement parce qu'elles ont une certaine efficacité, mais aussi pour vous forcer à réfléchir à votre composition.

Mais il ne faut pas hésiter à vous en affranchir, et il y a de nombreux exemples de ça chez Robert Capa. Vous constaterez notamment qu'il centre souvent son sujet, le plus souvent au format carré.



C'est une première solution : se jouer complètement de la règle, et faire l'inverse. C'est le plus simple, et ça fonctionne très bien : vous n'avez aucun risque de vous planter en prenant une règle à contre-pied, à partir du moment où vous le faites vraiment : centrez le sujet complètement, ne le mettez pas légèrement décalé.

Sur plusieurs autres photos, Capa utilise une technique un peu plus subtile, mais encore plus efficace : ce qu'on pourrait appeler le « rectangle dans le carré ».



Il photographie au format carré, et divise son image en deux horizontalement, avec le ciel sur la moitié supérieure de l'image, et le reste sur la partie inférieure, ce qui donne deux rectangles. Et au sein de ce rectangle du bas, il peut comme ici utiliser la règle des tiers, en plaçant son sujet sur la ligne de tiers de ce rectangle, et non pas sur la ligne de tiers de l'image en entier.

Dernière chose à remarquer sur la photo qui a été choisie pour l'affiche du festival, Capa a ici fait la mise au point non pas sur la personne, mais sur le reflet des montagnes dans ses lunettes.



Cette mise au point décalée par rapport à nos attentes contribue à rendre la photo plus intéressante, et au message transmis par l'image. Il ne fait pas la photo d'une skieuse, mais une image À PROPOS des sports d'hiver.

3. Utiliser un contraste de sujet

D'une manière générale, les différents types de contrastes peuvent vous aider à rendre une photo plus intéressante. À commencer par le contraste de tonalités bien sûr, c'est-à-dire entre les tons clairs et sombres, mais aussi les contrastes de teinte, de saturation, et même de netteté (grâce à une faible profondeur de champ).

Mais avez-vous pensé au contraste de sujet ?



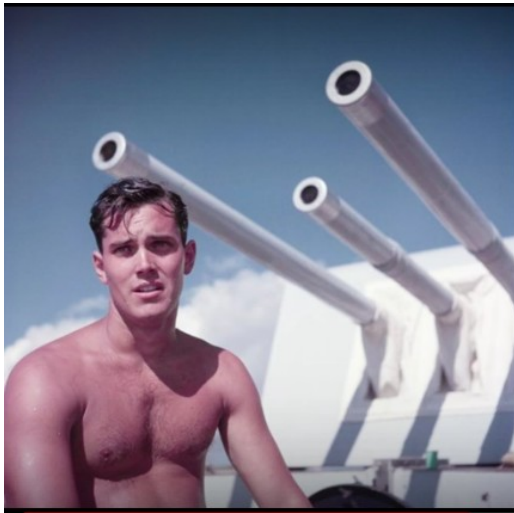
Sur ces photos documentant les sports d'hiver au début des années 50, Capa se concentre sur l'incongru dans ce qu'il rencontre, entre bars de glace en extérieur et skieurs déguisés en Charlie Chaplin ou... en contrebasse.



Sur ces images, c'est un vrai contraste de sujet que l'on voit : des modèles portant des robes Dior en plein Paris contrastent avec les habitants habillés plus simplement et s'adonnant à leurs activités quotidiennes. Là encore, Capa réalise non pas une photo de Parisiens, mais une photo À PROPOS de ce décalage.

4. Le portrait environnemental

Vous l'avez sans doute vu sur les images que je vous ai montrées aujourd'hui : Capa se concentrait beaucoup sur l'humain, et une bonne partie de cette exposition est constituée de portraits.



Une des caractéristiques de ses portraits est qu'ils n'étaient pas souvent cadrés serrés : le photographe choisit de montrer l'environnement autour de la personne, car son sujet n'est pas la personne elle-même, mais le reportage qu'il réalise, qu'il soit sur la guerre, une ville, ou une tendance sociale.

Il me semblait intéressant de m'arrêter là-dessus, car de nos jours les portraits sont le plus souvent faits pour mettre en valeur une personne, mais on oublie souvent qu'elle n'est pas définie que par son visage. Voyons donc ensemble quelques principes pour vous aider à faire une image À PROPOS de quelqu'un, et non pas DE quelqu'un.

Capa emploie 2 stratégies différentes pour donner du contexte à son sujet.



La première – qu'on voit très bien sur ces images prises lors de tournages de films, où le contexte est primordial – est d'utiliser une focale moyenne, de type 35 ou 50 mm, et de donner peu de place à la personne dans l'image, de façon à mettre en valeur un arrière-plan très parlant sur le contexte, qui est net grâce à l'utilisation d'une grande profondeur de champ.

La seconde est de faire l'inverse : utiliser une focale plus longue, plus traditionnelle pour du portrait, comme un 85mm ou davantage, et de choisir un arrière-plan flou. Le contexte est donné par un objet tenu par le sujet, qui permet de savoir qui il est, ce qu'il fait, bref le véritable sujet de la photo.

Vous l'aurez compris, l'important dans le portrait environnemental n'est pas tant la technique utilisée que de montrer le contexte et d'être clair sur le sujet de votre photo, et ce que vous voulez faire passer.

5. Trois analyses de photo

Pour finir, j'ai été tellement époustoufflé par la composition de certaines images dans cette exposition, que je n'ai pas résisté à la tentation d'analyser avec vous trois d'entre elles.

Commençons par cette image :

Le plus frappant, ce sont les lignes directrices omniprésentes dans la photo. Vous voyez qu'il y a beaucoup de diagonales, qui dirigent le regard (contrairement aux verticales et horizontales qui le stabilisent). Elles sont notamment formées par l'échelle, mais aussi par le pont, le bord de la rivière, et même la grosse pierre en bas.

Toutes ces diagonales forment plusieurs triangles dans l'image : le pont lui-même est un triangle, le ciel en dessous forme un triangle, et même l'échelle forme un triangle avec le bord du cadre. Cette forme est omniprésente dans l'image, et contribue à lui ajouter du dynamisme et à délimiter des zones. On voit

par exemple que le char est davantage mis en avant, car il est placé dans le triangle de ciel, ce qui permet de renforcer le contexte.



Le placement des éléments entre eux permet également d'avoir tous les éléments importants de l'image (notamment les soldats et le char) qui soient toujours contrastés par rapport au fond, et donc bien visibles.

Dernière chose, et pas des moindres : le moment choisi est absolument parfait. La posture de chacun des hommes est idéale : leur attitude est bien reconnaissable, leur action évidente, et on comprend l'histoire que raconte cette scène instantanément. Faites bien attention au moment dans vos photos, la posture de quelqu'un peut véritablement tout changer !

Attardons-nous maintenant sur cette image prise dans le même contexte.



Remarquez que l'horizon est évidemment bien droit, et que Capa a choisi un format 3/2 horizontal, qui permet de bien mettre en valeur l'action qui se passe plutôt dans le sens de la largeur.

Ce qu'on remarque en premier, c'est que la lecture de l'image est très claire, de gauche à droite : les deux habitants à gauche se détachent bien, et ont « de la place » devant eux pour marcher. Remarquez également qu'ils sont un peu plus grands dans l'image en raison de la focale moyenne employée (probablement un équivalent 50mm). Ils sont plus proches du photographe, donc un peu plus grands et ils prennent plus d'importance dans la composition.

Les canards sont placés au même niveau que les motos des soldats, et leur font bizarrement écho. Enfin, les soldats sont eux aussi très lisibles sur le fond uni du ciel, et ont une pose intéressante. Notez que pour obtenir ce point de vue, Capa a sans doute dû se baisser : il ne s'est pas contenté de son point de vue « par défaut ».

Dernier point à souligner : le placement des soldats équilibre bien la balance de l'image. Ils sont plus nombreux, donc devraient « peser » plus, mais ils sont plus près du centre de gravité de l'image, ce qui permet d'équilibrer la composition. L'image aurait moins bien fonctionné s'il y avait eu un vide au centre.

Enfin, je voudrais terminer par une photo prise dans un contexte plus bucolique : les sports d'hiver.

Cette image rassemble plusieurs des principes que j'ai évoqués aujourd'hui :

- Elle est au format carré, mais quasiment coupée en deux par la ligne qu'on distingue avec les roches de la montagne
- Au sein du rectangle du bas, le sujet est approximativement sur une ligne des tiers.
- Il y a un vrai contraste entre la femme plutôt découverte qui se fait bronzer, et le temps qu'on devine froid.
- Le portrait montre clairement l'environnement tout autant que la personne.



Notez qu'ici aussi, il y a plusieurs triangles dans l'image. Celui formé par la femme elle-même, même s'il n'est pas fermé. Celui formé par la montagne. Et plus subtil, celui formé par la prolongation de la ligne du bras jusqu'en haut de la montagne.

Ça ne veut pas dire qu'il faut forcément chercher à faire un triangle sur toutes vos images évidemment, mais simplement que si Capa s'était placé plus à gauche ou plus à droite, la composition aurait grandement perdu. Pensez donc à bien essayer plusieurs positionnements pour trouver ce qui fonctionne le mieux !